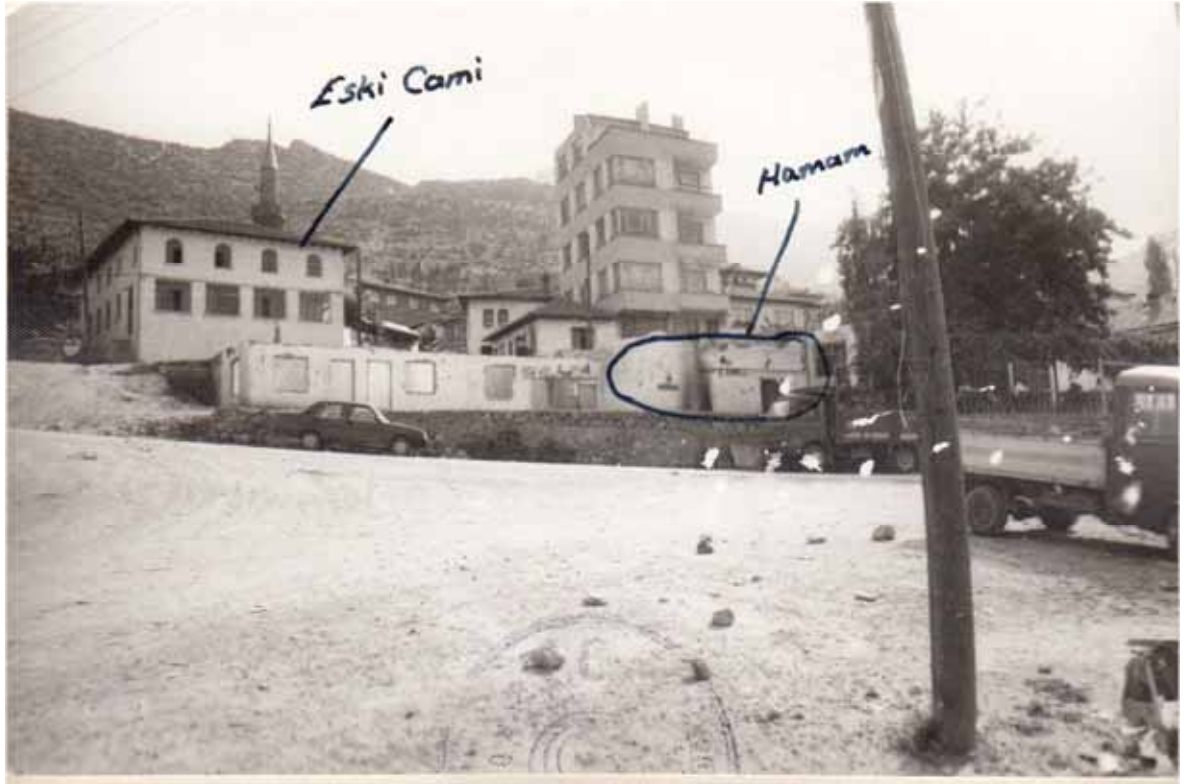


TARİHİ HAMAM			
GRUBU	Kültürel Yapılar	TÜRÜ	Hamam
ENVANTER NO		MÜLKİYETİ	
TESCİL TARİHİ	23.4.1992	HARİTA NO	
TESCİL KARARI	1444	PAFTA	
KORUMA GURUBU	II.GRUP	ADA	885
ORJİNAL KUL.	Hamam	PARSEL	2
ŞİMDİKİ KUL.	Metruk	DÖNEMİ	
ADRESİ	Eskişehir İli, Mihalgazi İlçesi, Alpagut Mahallesi		

**GENEL TANIM:**

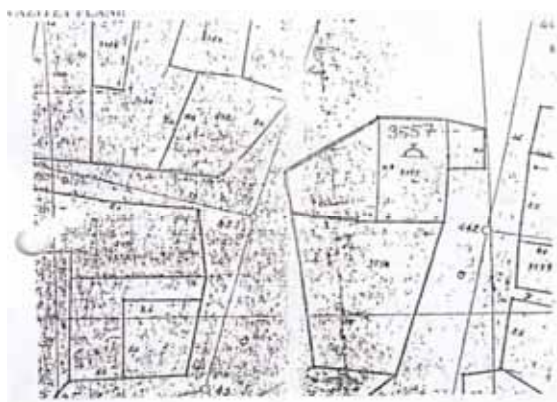
Tescil fişi olmadığı yazı ile belirtilmiştir. (Koruma kurulu tarafından)



KIRAÇ CAMİİ			
<b>GRUBU</b>	Dinsel Yapılar	<b>TÜRÜ</b>	Cami
<b>ENVANTER NO</b>		<b>MÜLKİYETİ</b>	
<b>TESCİL TARİHİ</b>	24.01.2003 20.10.2010	<b>HARİTA NO</b>	
<b>TESCİL KARARI</b>	2275 -4508	<b>PAFTA</b>	35
<b>KORUMA GURUBU</b>	I.GRUP	<b>ADA</b>	
<b>ORJİNAL KUL.</b>	Cami	<b>PARSEL</b>	3557
<b>ŞİMDİKİ KUL.</b>	Cami	<b>DÖNEMİ</b>	
<b>ADRESİ</b>	Eskişehir İli, Mihalgazi İlçesi, Alpagut Beldesi		

**GENEL TANIM:**

Belde Merkezinde yer alan Kıraç Camii, güney-kuzey doğru doğrultusunda eğimli bir alanda ve moloz taş duvarlı bir bahçe içinde, mihrap yönünde uzunlamasına dikdörtgen planlı ve büyüktür. Ahşap tavanlı ve ahşap saçaklı caminin beşik çatısı Marsilya kiremidi ile örtülüdür. Tavandaki ahşap kirişler kapatılmamıştır. Kerpiç olan duvarlar içte ve dışla sıvalıdır. Yapının güneybatısında minaresi yer almaktadır. Yapının kuzeyinde yapıya sonradan eklenmiş iki katlı, kapalı, son cemaat yeri şeklinde, doğu-batı doğrultusunda dikdörtgen planlı bir giriş mekânı bulunmaktadır. İkinci katın tavanı; yeni olup, düz ahşaptır. Üst kat ise dikdörtgen formlu yuvarlak kemerli, ahşap çerçevesi, kuzeyde dört, doğu ve batıda birer olmak üzere toplam altı pencere ile aydınlatılmaktadır. Bu giriş kapısının doğu ve batısında birer kapı bulunmaktadır. Oldukça geniş olan ve ahşap dört adet kolon üzerine oturan ahşap kadınlar mahfili asıl İbadet mekânın kuzeyinde yer almaktadır. Kadınlar mahfelinin ortasında, dışarıya doğru çıkıntı yapmış dikdörtgen şeklinde müezzin köşkü yer almaktadır. Harimdeki ahşap tavan iki kısımdan oluşmaktadır. Orijinal olduğu tespit edilen batıdaki ahşap olan ve her biri kare formda yükseltelen tavanın ortasında kenarları silmelerle çevrelenmiş, oyma tekniğinde yapılmış, bitkisel ve geometrik motiflerin yer aldığı ahşap, kare göbek bulunmaktadır. Güneyde yer alan ve mihrap, güneybatı minber ve güneydoğu köşedeki ahşap müezzin mahfeli sade ve özelliksizdir. İç mekânda tavanlar hariç ahşap elemanların tümü yağlı boyalıdır. Duvarlarda hiçbir süsleme yoktur. Caninin tavanı da ahşap döşelidir. Yapının güneybatısında yer alan ufak boyutlu minare, yapıya bitişik batıda bahçe içinde yer almaktadır. Kabartına derzli, moloz taş ve kare planlı kaideden silindirik gövdeye geçiş, küfeki taşından yapılmış pabuçluk ile sağlanmıştır. Kitabesi olmayan caminin 1900'10 yıllarda yapılmış olabileceği yöre halkı tarafından ifade edilmiştir.



TOPÇULAR KONAĞI			
GRUBU	Sivil Mimarlık Örneği	TÜRÜ	Konak
ENVANTER NO		MÜLKİYETİ	
TESCİL TARİHİ	20.1.2009	HARİTA NO	
TESCİL KARARI	3349	PAFTA	35
KORUMA GURUBU	II.GRUP	ADA	
ORJİNAL KUL.	Konak	PARSEL	3500
ŞİMDİKİ KUL.	Konak	DÖNEMİ	Geç Osmanlı
ADRESİ	Eskişehir İli, Mihalgazi İlçesi, Alpagut Beldesi Bahçelievler Mahallesi.		

**GENEL TANIM:**

Taş temel üzerine yarı kagirten inşa edilen ev dört katı, kerpiç üzen beyaz sıva kaplı, Marsilya tipi kiremit çatı ite örtülüdür Beyaz sıvanın çok az kısmı korunmuştur. Kerpiç duvar ahşap hatıllarla desteklenmiştir. Evin en alt katı ahır, ikinci katı kiler üç ve dördüncü katları ise oturma alanı olarak kullanılmaktadır. Evin dördüncü katı, kuzey cephesi doğu ve batı kenarlarda alttan dörder ahşap destekli cumbalıdır. Bat yöndeki cumbanın pencereleri demir parmaklı ve kanatlı pencerelidir Son katın kuzeye bakan duvarlarında bitkisel bezemeli beyaz sıva ve bitkisel bezeme aralarında vitraylı camekan döşelidir Üç ve dördüncü katların salonlarındaki tavanlar ahşap kaplama olup tavan göbeği ve son katta salonda ocak bulunmaktadır. Duvarlarda süslemeli gömme dolaplar yer almaktadır.

Yapı güney yönde ise ahşap sütunlar ile desteklenmiştir. Ahır ve kilerin üstünde yer alan oturma alanı olarak kullanılan üç ve dördüncü katlarına ahşap merdivenlerle çıkılmaktadır. Konağın Geç Osmanlı Donemi mimari özellikleri yansıttığı ve ilimizde benzerleri açısından değerlendirildiğinde büyüklüğü, süslemeleri ve orijinal ahşap doğramalarının fiziksel bakımından iyi görünmektedir.



KALEKAYA KALESİ			
GRUBU	Arkeolojik Sit Alan	TÜRÜ	Arkeolojik Sit Alan
ENVANTER NO		MÜLKİYETİ	
TESCİL TARİHİ	20.1.2009	HARİTA NO	I24A1
TESCİL KARARI	3352	PAFTA	
KORUMA GURUBU	I.(Bir) Derece Arkeolojik Sit Alan	ADA	1031
ORJİNAL KUL.	Kale	PARSEL	1
ŞİMDİKİ KUL.		DÖNEMİ	
ADRESİ	Eskişehir İli, Mihalgazi İlçesi, Alpagut Beldesi Kalekaya Tepesi Mevklisi		

**GENEL TANIM:**

Alpagut Beldesinin yaklaşık 2.5 km. güneydoğusunda, Demirciler Köyü' nün yaklaşık 2 km. güneybatısında, Alpagut' a giden asfalt yolun doğu bitişiğinde, doğal kayalık bir alandır. Söz konusu Kale 300 m. yükseklikte yer alan kayalık bir platform üzerinde bulunmaktadır. Orta büyüklükteki poligonol taşlardan yaklaşık 3 m. yüksekliğinde, 10 m. uzunluğunda ve 1 m. Genişliğinde kuru duvar tekniğiyle örülmüş sur duvarları bulunmaktadır. Aynı seviyede iki farklı alanda devam eden duvar iki noktada 90°'lik açı yaparak dönüş göstermektedir. Doğal kayalardan dolayı duvar yer yer kesintiye uğramış ve bu doğal kayalar duvar işlevini görmüştür. Alanda yapılan incelemede Kalenin batı yamacında gri hamurlu, Demir Çağı, Helenistik, Roma ve Bizans dönemine tarihlendirilebilecek seramik parçaları mevcuttur.



ADALAR MEVKİİ NEKROPOLÜ			
<b>GRUBU</b>	Arkeolojik Sit Alanı	<b>TÜRÜ</b>	Nekropol
<b>ENVANTER NO</b>		<b>MÜLKİYETİ</b>	
<b>TESCİL TARİHİ</b>	20.01.2009-3350 20.09.2023-11910	<b>HARİTA NO</b>	İ24A1
<b>TESCİL KARARI</b>	3350-11910	<b>PAFTA</b>	
<b>KORUMA GURUBU</b>	(Bir) Derece Arkeolojik Sit Alan	<b>ADA</b>	
<b>ORJİNAL KUL.</b>	Nekropol	<b>PARSEL</b>	
<b>ŞİMDİKİ KUL.</b>		<b>DÖNEMİ</b>	Geç Roma Bizans Dönemi
<b>ADRESİ</b>	Eskişehir İli, Mihalgazi İlçesi, Alpagut Beldesi		

**GENEL TANIM:**

Alpagut Beldesi- Çayköy karayolunun 2.89 km. 'sinde, Sakarya Nehrinin 320 m. batısında, yolun batı bitişiğinde yer alan yamaçta bulunmaktadır. Arazide çok sayıda kaçak kazı çukuru vardır. Çukurlardan bir tanesi yaklaşık 1,5 m. genişliğinde, 8 m. derinliğinde açılmıştır. Çukurların etrafında pişmiş toprak levhalar ve başka bir kaçak kazı çukurunun etrafında ise insan kemik parçaları mevcuttur. Kaçak kazı ile ortaya çıkartılan iki adet tonozlu mezarın bir tanesi tahrip edilmiş olup diğeri ise kısmen korunmuştur. Tahrip edilen tonozlu mezarın bir ayağının 50x80 cm Tık kısmı korunmuştur. Korunan diğeri tonozlu mezar yaklaşık 1,5 m. yüksekliğinde, 2 m. uzunluğunda ve 80 cm. genişliğindedir. Tonoz yöresel, şekilsiz taşlardan harç ile örülmüş olup taşların arasında pişmiş toprak levhalar kullanılmıştır. Tonozun alt kısmında 1 m. uzunluğunda, 50 cm. yüksekliğinde korunmuş bir duvar mevcuttur. Söz konusu mezarların Geç Roma- Bizans döneminde kullanıldığı düşünülmektedir.



MEZARLIK ARKASI MEVKİİ NEKROPOLÜ			
GRUBU	Arkeolojik Sit Alanı	TÜRÜ	Nekropol
ENVANTER NO		MÜLKİYETİ	
TESCİL TARİHİ	20.01.2009-3351 25.10.2024-13011	HARİTA NO	İ24A1
TESCİL KARARI	3351-13011	PAFTA	
KORUMA GURUBU	I.(Bir) Derece Arkeolojik Sit Alan	ADA	778
ORJİNAL KUL.		PARSEL	17-18-19-20-21
ŞİMDİKİ KUL.		DÖNEMİ	
ADRESİ	Eskişehir İli, Mihalgazi İlçesi, Alpagut Beldesi Mezarlık Arkası Mevkii		

**GENEL TANIM:**

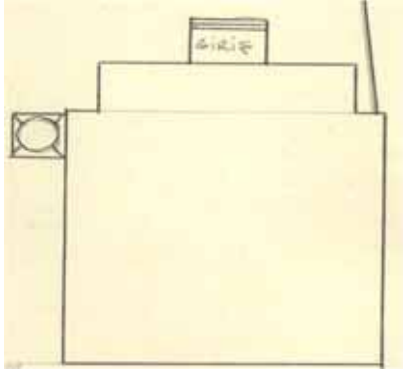
Alpagut Beldesinin yaklaşık 500 m. kuzeybatısında, Sakarya Nehrinin ise yaklaşık 500 m. güneybatısında yer almaktadır. Alanda yapılan incelemede önceki yıllarda Belediye tarafından mezarlıkta teraslama çalışması yapılırken antik döneme ait bir duvar ve iki tane tonoz örtülü mezar ortaya çıkartılmıştır. Ortaya çıkartılan duvar yaklaşık 50 m. uzunluğunda, 1.80 m. yüksekliğinde, doğu- batı doğrultulu, irili ufaklı taşlardan harçla örülmüştür ve döneminde teraslama amacıyla kullanıldığı düşünülmektedir. Duvarın batı ucunda bir ayağı kısmen korunmuş tonoz örtülü mezar bulunmaktadır. Tonozun içi taş döşenerek kapatılmıştır. Diğer tonoz örtülü mezar ise döküntü toprakla dolmuş ve çalılarla kaplanmış olup çok az kısmı görülmektedir. Ayrıca yüzeyde az miktarda Bizans dönemine tarihlendirilebilecek seramik parçaları bulunmaktadır. Duvarın bulunduğu alanın üst kısmında halen gömü yapılan modern mezarlık ve Yörük mezarlığı bulunmaktadır. Farklı mezar tiplerinin bulunması alanda gömülerin kesintisiz devam ettiğini göstermektedir



MİHALGAZİ MERKEZ CAMİİ			
GRUBU	Dinsel Yapılar	TÜRÜ	Cami
ENVANTER NO		MÜLKİYETİ	
TESCİL TARİHİ	08.07.1988-252 19.03.2021-9484	HARİTA NO	
TESCİL KARARI	252-9484	PAFTA	
KORUMA GURUBU	I.GRUP	ADA	432
ORİJİNAL KUL.	Cami	PARSEL	12
ŞİMDİKİ KUL.	Cami	DÖNEMİ	Osmanlı Dönemi.
ADRESİ	Eskişehir İli, Mihalgazi İlçesi, İstiklal mahallesi		

**GENEL TANIM:**

Gümele bucağı çarşı içinde bulunan cami meyilli arazi yüzünden ana yoldan 3-4 metre daha yüksekte kalmaktadır. Tek ve kare mekanlıdır. Daha küçük bir son cemaat yeri vardır. Ana mekânın üzeri kubbe ile örtülüdür. Son cemaat yeri ise daha alçak bir çatı ile örtülüdür. Sonradan Tuğla-beton ile bir giriş yeri (ayakkabılık) ilave edilmiştir. Ana mekân üzerindeki kubbenin çevresinde dört köşeye birer küçük çatı süsü küre konmuştur. Kare biçimli ana mekân dört kemeri sınırlanmış ve butların üzerine kubbe oturtulmuştur. Yapı taş ve tuğla ile inşa edilmiştir. Batı tarafında yer alan minare taş malzeme ile inşa edilmiştir. Taş minare kaidesi üzerinde H.1213 tarihi yazılıdır. Ancak, bu minare ile yapılan cami daha önce yanmış, sağlam kalan minarenin yanına şimdiki cami tekrar yapılmıştır.



ELLEZ MEVKİİ GEÇ ROMA-BİZANS NEKROPOLÜ			
<b>GRUBU</b>	Arkeolojik Sit Alanı	<b>TÜRÜ</b>	Nekropol
<b>ENVANTER NO</b>		<b>MÜLKİYETİ</b>	
<b>TESCİL TARİHİ</b>	18.01.2017	<b>HARİTA NO</b>	
<b>TESCİL KARARI</b>	4821	<b>PAFTA</b>	
<b>KORUMA GURUBU</b>	I.(Bir) Derece Arkeolojik Sit Alan	<b>ADA</b>	
<b>ORJİNAL KUL.</b>		<b>PARSEL</b>	1946-1945-1963-1948-1949-1951-1952-1957-1958-1961-1947-1950-1953-1954-1955-1956-1959-1960-1962
<b>ŞİMDİKİ KUL.</b>		<b>DÖNEMİ</b>	
<b>ADRESİ</b>	Eskişehir İli, Mihalgazi İlçesi, Sakarılıca Mahallesi		

**GENEL TANIM:**

Ellez Mevkii Geç-Roma Bizans Nekropolü; Sakarılıca Köyünün 6.8 km. güneydoğusunda, Eskişehir-Mihalgazi asfalt yolunun 1.7 km. doğusunda etrafı yoğun orman ile kaplı bir alanda yer almaktadır. Yüzeyle, kısmen engebeli geniş bir arazide lokal taşlardan sınırları belirginleştirilmiş mezarlar görülmüştür. Mezarların yoğun olduğu bölgede, kısmen işlenmiş çok sayıda taşın yanı sıra mermer sütun parçası tespit edilmiştir. Söz konusu arazinin doğusunda ormanın başladığı alanın bitişiğinde Bizans Dönemine ait olduğu düşünülen taş öbekleri dikkat çekmiştir. Ellez Mevkiinde görülen kalıntıların Eskişehir Kültür Varlıklarını Koruma Kurulu tarafından 25.11.2011 tarih ve 181 sayılı kararı ile tescil edilen Sarıcakaya İlçesi, Dağköplü Köyü, Çukurca Mevkii Bizans Yerleşiminde görülen ile kalıntılar ile benzerlik göstermektedir.



TÜLLÜCE MEVKİİ ARKEOLOJİK ALANI			
<b>GRUBU</b>	Arkeolojik Sit Alanı	<b>TÜRÜ</b>	Arkeolojik Sit Alanı
<b>ENVANTER NO</b>		<b>MÜLKİYETİ</b>	
<b>TESCİL TARİHİ</b>	28.03.2018	<b>HARİTA NO</b>	
<b>TESCİL KARARI</b>	6200	<b>PAFTA</b>	
<b>KORUMA GURUBU</b>	III.(Üç) Derece Arkeolojik Sit Alan	<b>ADA</b>	
<b>ORİJİNAL KUL.</b>		<b>PARSEL</b>	1770
<b>ŞİMDİKİ KUL.</b>		<b>DÖNEMİ</b>	
<b>ADRESİ</b>	Eskişehir İli, Mihalgazi İlçesi, Sakarılıca Mevkii		

**GENEL TANIM:**

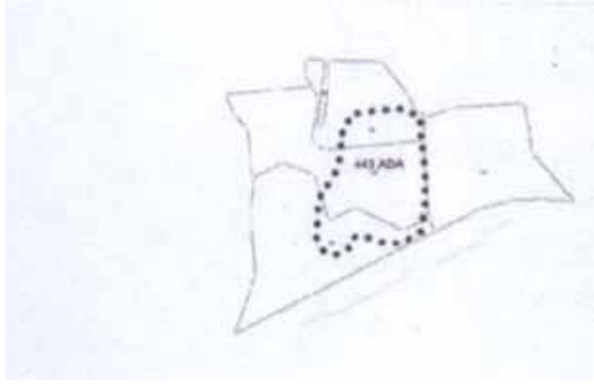
Tepebaşı İlçesi, Hekimdağ Mahallesi'nin yaklaşık 6.6 km, Bozdağ Mahallesi'nin 5.6 km kuzeyinde, Mihalgazi ilçesi sınırları içerisinde i sık ormanlık ve sarp kayalık alandır. Doğa yürüyüşü grupları tarafından sık olarak ziyaret edilen kamp alanı, Avlakaya Mevkiinin kuzeyindeki ulaşılması zor, sarp alanda ve yaklaşık 10 km. kuzeyde yer alan Sakarı Ilıca Mahallesi'ni dahi gören vadiye hakim konumda bulunan kayalar üzerinde kazıma haç ve birbirine yaklaşık 2 m. mesafedeki anakaya üzerinde tam olarak okunamayan Grekçe yazılar görülmüştür.



SEVKİİ MEVKİİ ARKEOLOJİK ALAN VE NEKROPOLÜ			
<b>GRUBU</b>	Arkeolojik Sit Alanı	<b>TÜRÜ</b>	Nekropolü
<b>ENVANTER NO</b>		<b>MÜLKİYETİ</b>	
<b>TESCİL TARİHİ</b>	24.10.2019-8042 23.09.2021-9946	<b>HARİTA NO</b>	
<b>TESCİL KARARI</b>	8042-9946	<b>PAFTA</b>	
<b>KORUMA GURUBU</b>	I.(Bir) Derece Arkeolojik Sit Alan	<b>ADA</b>	
<b>ORJİNAL KUL.</b>		<b>PARSEL</b>	
<b>ŞİMDİKİ KUL.</b>		<b>DÖNEMİ</b>	
<b>ADRESİ</b>	Eskişehir İli, Mihalgazi İlçesi, Hürriyet Mahallesi		

**GENEL TANIM:**

Mihalgazi İlçesi, Hürriyet mahallesi Sarıcakaya-Mihalgazi asfalt yolunun kuzey bitişiğindeki tepelik alanda Seki Mevkiinde yer almaktadır. Tepenin üst kısmında yapılan incelemede zeytin ağaçları arasında, sürülerek düzleştirilen alanda yüzeyde ve toplanarak yığın oluşturulan taşların arasında çok sayıda Geç Roma Dönemine tarihlendirilebilecek pişmiş toprak levha parçasına, az sayıda da pithos parçasına rastlanılmıştır. Alanın kuzeybatısındaki teraslanan alanda kesitte aynı döneme tarihlenen yoğun seramik parçalarına rastlanılmıştır.



ÖKÜZÖRENLERİ MEVKİ ANTİK TEPE YERLEŞİMİ			
<b>GRUBU</b>	Arkeolojik Sit Alanı	<b>TÜRÜ</b>	Arkeolojik Yerleşim Alanı
<b>ENVANTER NO</b>		<b>MÜLKİYETİ</b>	
<b>TESCİL TARİHİ</b>	25.08.2021	<b>HARİTA NO</b>	
<b>TESCİL KARARI</b>	9871	<b>PAFTA</b>	
<b>KORUMA GURUBU</b>	I.(Bir) Derece Arkeolojik Sit Alan	<b>ADA</b>	
<b>ORJİNAL KUL.</b>		<b>PARSEL</b>	
<b>ŞİMDİKİ KUL.</b>		<b>DÖNEMİ</b>	
<b>ADRESİ</b>	Eskişehir İli, Mihalgazi İlçesi, Alpagut Mahallesi / Atalan Mahallesi		

**GENEL TANIM:**

Tepebaşı İlçesi, Atalan Mahallesi'nin 1.7 km. Kuzey-kuzeybatısında Mihalgazi İlçesi, Alpagut Mahallesi'nin, 2,8 km. güneyinde Oluklaryanı Antik Yerleşiminin 900 m. doğusunda sık ormanlık bir alanın oldukça dik ve sarp özellik gösteren tepenin üstünde yer almaktadır. Kuzeydoğu-güneydoğu yönünde konumlanan yerleşimin bulunduğu tepe, iki kademeli olarak teraslanmış ve lokal taşlardan örülü duvar ile çevrildiği yer yer 1 m. yüksekliğinde korunan duvar kalıntılarından anlaşılmaktadır. Yüzeyde görülebilen duvar izleri özellikle doğu ve kuzey yönünde net olarak görülmekte olup doğu yönünde dönüş göstermektedir. Tepe üstü yerleşimin yamaçlarında ve üst kısımda çok sayıda günlük kullanıma ait seramik parçalarının yanı sıra çatı kiremidi ve levha parçalarına rastlanılmıştır.



SAKARILICA TMLS			
<b>GRUBU</b>	Arkeolojik Sit Alanı	<b>TR</b>	Tmls
<b>ENVANTER NO</b>		<b>MLKİYETİ</b>	
<b>TESCİL TARİHİ</b>	25.10.2017	<b>HARİTA NO</b>	
<b>TESCİL KARARI</b>	5636	<b>PAFTA</b>	T.H.A
<b>KORUMA GURUBU</b>	1.Derece arkeolojik sit alanı	<b>ADA</b>	THA
<b>ORİJİNAL KUL.</b>		<b>PARSEL</b>	1035-1036-1037-1039-1064-1185-1770-THA
<b>ŞİMDİKİ KUL.</b>		<b>DNEMİ</b>	
<b>ADRESİ</b>	Eskişehir İli, Mihalgazi İlçesi, Sakarılıca Mahallesi		

**GENEL TANIM:**

Sakarılıca Tmls, İlimiz Mihalgazi İlçesi, Sakarılıca Kynn yaklařık 1 km. gneyinde, Eskişehir Sakarılıca karayolunun yaklařık 30. km.de ve karayolunun solunda kuru dere geildikten sonra tepede alılıklar iinde yer almaktadır. Alanda yapılan incelemelerde izinsiz kazı sonucunda Roma Dnemine tarihlenebilen irili ufaklı taşlarla dzenlenmiř mezarlar ve bu mezarlara ait piřmiř toprak tuęlalar tespit edilmiřtir.



## KANCAKÇUKURU MEVKİİ ARKEOLOJİK ALANI

<b>GRUBU</b>	III. (Üç) Derece Arkeolojik Sit alanı	<b>TÜRÜ</b>	Arkeolojik Alan
<b>ENVANTER NO</b>		<b>MÜLKİYETİ</b>	
<b>TESCİL TARİHİ</b>	26.12.2024-13201	<b>HARİTA NO</b>	
<b>TESCİL KARARI</b>	13201	<b>PAFTA</b>	
<b>KORUMA GURUBU</b>	III. (Üç) Derece Arkeolojik Sit alanı	<b>ADA</b>	1031
<b>ORJİNAL KUL.</b>	Arkeolojik Alan	<b>PARSEL</b>	1
<b>ŞİMDİKİ KUL.</b>		<b>DÖNEMİ</b>	
<b>ADRESİ</b>	Eskişehir İli, Mihalgazi İlçesi, Demirciler Mahallesi		

**GENEL TANIM:**

Tepebaşı İlçesi Atalantekke Mahalle yerleşim alanının yaklaşık 1500 metre kuzeyinde, Atalan Mahallesi ise yaklaşık 3000 metre batısında mevcut ormanlık alanda bulunmaktadır. Söz konusu alanın yaklaşık 1800 metre güneybatısında tescilli Kavabaşı Mevkii III. (Üç) Derece Arkeolojik Siti. 3000 metre kuzeybatısında Kalekaya Antik Kalesi 1. (Bir) Derece Arkeolojik Siti bulunmaktadır Alan genel yapısı itibarıyla Atalantekke Mahallesi'nden Atalan Mahallesi'ne ulaşımı sağlayan yolun yaklaşık 350 metre doğusunda yer alan tepelik alanın sırtlarındadır Alan genel itibarıyla ormanlık alan halindedir. Alanın batı yamacında kuzey-güney doğrultulu ve yüzeyden yaklaşık 150 metre boyunca, yer yer kesintilere uğramış bir duvar kalıntısı görülmektedir Söz konusu duvar bölgedeki taşlarla oluşturulmuş, yığma kuru duvar halinde bir çevre duvarı niteliğindedir Duvar sık ormanlık alan içerisinde kalması nedeniyle yüzeyde yer yer kesintilerle gözlenebilmekte olup yaklaşık 3 metre genişliğinde olduğu görülmüştür Bununla birlikte çevre duvarı olduğu düşünülen yapının doğusunda yapılan incelemelerde yapı kalıntısı olduğu değerlendirilen, yığma taşlarla oluşturulmuş yuvarlak ve dikdörtgen planlı iki adet taş dizisine rastlanmıştır Ayrıca alan içerisinde yaklaşık 15 metre boyunca izlenen kuzey-güney doğrultulu ve 20 metre boyunca izlenebilen iki kuru duvar kalıntısı, alanın güneyinde ise yine kuru taşlarla oluşturulmuştur.



OLUKLARYANI ANTİK YERLEŞİM			
<b>GRUBU</b>	I.ve III. Derece arkeolojik sit alanı	<b>TÜRÜ</b>	Arkeolojik Sit Alanı /Yerleşim
<b>ENVANTER NO</b>		<b>MÜLKİYETİ</b>	
<b>TESCİL TARİHİ</b>	29.05.2014-2485 24.04.2025-13652	<b>HARİTA NO</b>	
<b>TESCİL KARARI</b>	2485-13652	<b>PAFTA</b>	
<b>KORUMA GURUBU</b>	I.ve III. Derece arkeolojik sit alanı	<b>ADA</b>	
<b>ORİJİNAL KUL.</b>	Yerleşim	<b>PARSEL</b>	
<b>ŞİMDİKİ KUL.</b>		<b>DÖNEMİ</b>	
<b>ADRESİ</b>	Eskişehir İli, Mihalgazi İlçesi, Alpagut Mahallesi		

**GENEL TANIM:**

Oluklaryanı Antik Yerleşimi; Avlamış Köyünden Alpagut Beldesine giden orman yolunun yaklaşık 400 m. doğusunda, Atalar Köyü'nün 2,3 km. kuzeybatısında, Oluklaryanı ve Fındıcakkaya Mevkiinde yoğun meşe ve çam kaplı, engebeli ormanlık bir arazide yer almaktadır. Alpagut Beldesine inen orman yolunun yüzeyinde ve kesitlerinde Geç Roma-Doğu Roma Dönemine ait pişmiş toprak levha parçala kısmı açığa çıkmış bir yapıya ait olduğu düşünülen duvar tespit edilmiştir. Bu alanın kuzeyinde birbirine yaklaşık 100 m. mesafede tanesi yolun üzerinde, diğeri yolun hemen kenarında olmak üzere iki adet pres bloğu bulunmaktadır. Pres bloklarının bulunduğu böl günümüzde üzüm yetiştiriciliği yapılmaktadır. Lokal taştan yapılmış pres bloklarının antik dönemde olasılıkla şarap işliklerinde kullanıldıkları düşünülmektedir. Kaçak kazılar ile etrafa saçılan pişmiş toprak levhaların yanı sıra sık ormanlık alan içerisinde dağılım halde taş öbeklerine rastlanılmıştır.



TEKNE KAYA MEVKİİ NEKROPOLÜ			
<b>GRUBU</b>	1.Derece arkeolojik sit alanı	<b>TÜRÜ</b>	Nekropol
<b>ENVANTER NO</b>		<b>MÜLKİYETİ</b>	
<b>TESCİL TARİHİ</b>	21.09.2018-6818 21.05.2025-13710	<b>HARİTA NO</b>	
<b>TESCİL KARARI</b>	6818-13710	<b>PAFTA</b>	
<b>KORUMA GURUBU</b>	1.Derece arkeolojik sit alanı	<b>ADA</b>	1031-1033-1004
<b>ORJİNAL KUL.</b>	Nekropol	<b>PARSEL</b>	1-1-1
<b>ŞİMDİKİ KUL.</b>		<b>DÖNEMİ</b>	
<b>ADRESİ</b>	Eskişehir İli, Mihalgazi İlçesi, Alpagut ve Demirciler Mahallesi		
<b>GENEL TANIM:</b>			
<p>Mihalgazi İlçesi Alpagut Mahallesi'nin 2.3 km. güneybatısında, Tekne Kaya Mevkiinde, Namazlınsak Sırtı'nın kuzey ucunda, çam ve meşe ağacı kaplı kayalık bir alanda yer almaktadır. Alanın 570 m. batısında Eskişehir Kültür ve Tabiat Varlıklarını Koruma Kurulunun 20.01.2009 tarih ve 3352 sayılı karar ile tescil edilen "Kalekaya Antik Kalesi" bulunmaktadır. Alanda Geç Roma Dönemine ait pişmiş toprak lahit parçaları yer almaktadır. Mezarın çıktığı alanın topografik yapısı, etrafta görülen taş öbekleri ve yakınında bulunan Kalekaya Antik Kalesi düşünüldüğünde söz konusu alanda tek mezar olmayacağı, alanın nekropol alanı olduğu düşünülmektedir</p>			
